
www.cestr.cz

2023



CESTR
svaz chovatelů
českého strakatého skotu

PŘÍRUČKA DO KAPSY VÝSTAVNICTVÍ ČESKÉHO STRAKATÉHO SKOTU

www.cestr.cz

2023

OBSAH

| | |
|---|-----------|
| Úvod a historie výstavnictví | 3 |
| 1. Výběr zvířat na výstavu | 7 |
| 2. Příprava zvířat na výstavu | 11 |
| 2.1. Vychození | 12 |
| 2.2. Mytí | 15 |
| 2.3. Stříhání | 16 |
| 2.3.1. Technika stříhání | 17 |
| 2.3.2. Péče o stříhací strojek | 20 |
| 2.4. Péče o paznehty | 22 |
| 3. Péče o zvíře na výstavě | 23 |
| 3.1. Před příjezdem na výstavu | 24 |
| 3.2. Po příjezdu | 24 |
| 3.3. Před předvedením | 26 |
| 4. Předvedení zvířete | 27 |
| 4.1. Metodika správného předvedení zvířat | 28 |
| 4.2. Vodění zvířat | 34 |
| 5. Vychytávky | 35 |
| 6. Závěr | 37 |
| 7. Zdroje fotografií | 37 |





Marian Bílý, MBA
Předseda svazu
VOD se sídlem v Kámeně
bily@cestr.cz
+420 739 059 445

Ing. Pavel Král
Ředitel
Šlechtitel
kral@cestr.cz
+420 607 618 476

Ing. Tereza Dodávková
Odborné technický pracovník
Šlechtitel
dodavkova@cestr.cz
+420 604 480 891

Ing. Hana Vlčková
Odborné technický pracovník
vlckova@cestr.cz
+420 728 863 464



CESTR

svaz chovatelů
českého strakatého skotu

Svaz chovatelů českého strakatého skotu, z.s.
Radešinská Svratka 193, 592 33 Radešinská Svratka
Tel: +420 566 620 917
Email: svaz@cestr.cz
www.cestr.cz

ÚVOD A HISTORIE VÝSTAVNICTVÍ

Do Vašich rukou se právě dostala vůbec první kompletní příručka k výstavnictví českého strakatého skotu. Doufáme, že pomůže nejen úplným nováčkům v oblasti výstavnictví, ale že rozšíříme obzory třeba i ostríleným matadorům. Publikace začíná samotným výběrem výstavního zvířete. Velkou část zabírá kapitola o přípravě zvířat na výstavu (vychození, mytí, stříhání apod.). Když už je výstavní plemence připravena, tak v další kapitole se dočtete, jak o ni pečovat na výstavě a jak ji pak co nejlépe odprezentovat rozhodčím.

Na samotném konci publikace je zmíněno několik vychytávek, které mohou zjednodušit samotnou přípravu zvířete na výstavu či podtrhnout výsledný vzhled plemence.



PÁR

Celostátní výstava živočišné výroby Přerov 1974:

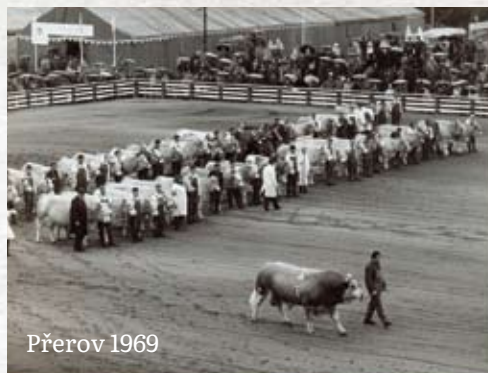
Vystaveno 352 kusů skotu,
409 kusů prasat, 192 ovcí,
121 koní a 1 121 kusů drůbeže.

Průměrná dojivost v roce 1973
činila **2 809 litrů** na krávu.

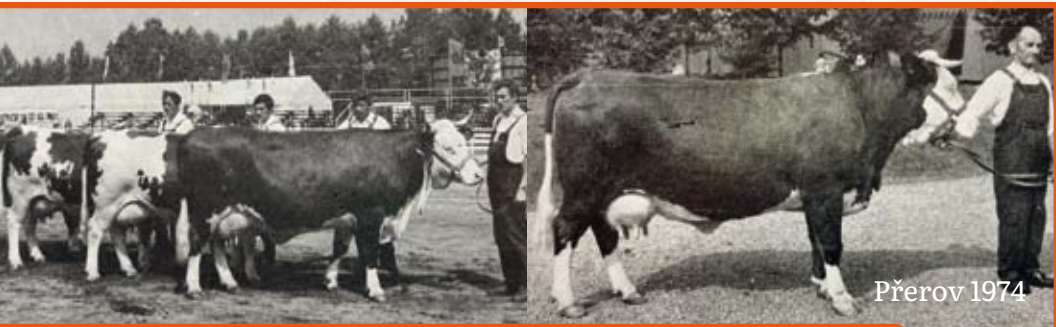


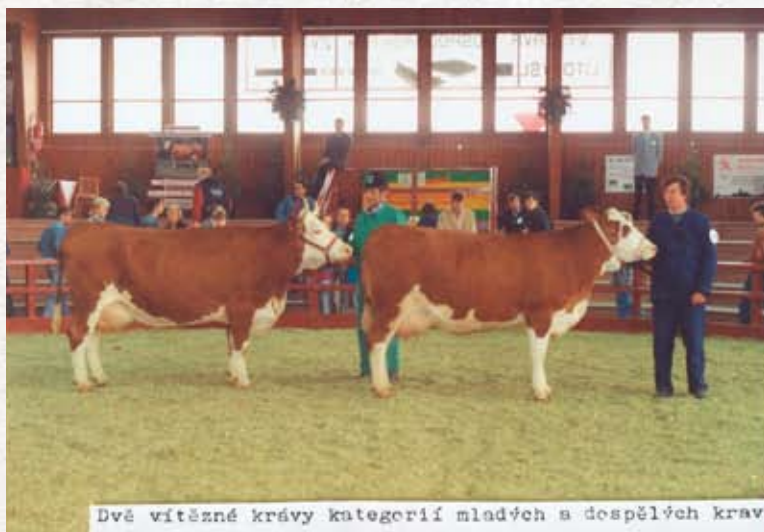
Výstavy už od nepaměti patří k samotnému chovatelství. Prezentují se při nich výsledky šlechtění, podnik má možnost předvést svá zvířata i široké veřejnosti. Neméně podstatnou částí výstavnictví je i získání různých ocenění a prestiže pro podnik.

Na následujících několika snímcích společně zavzpomínáme na akce konané v minulém století.



FOTOGRAFIÍ Z ARCHIVU





Litomyšl 1996



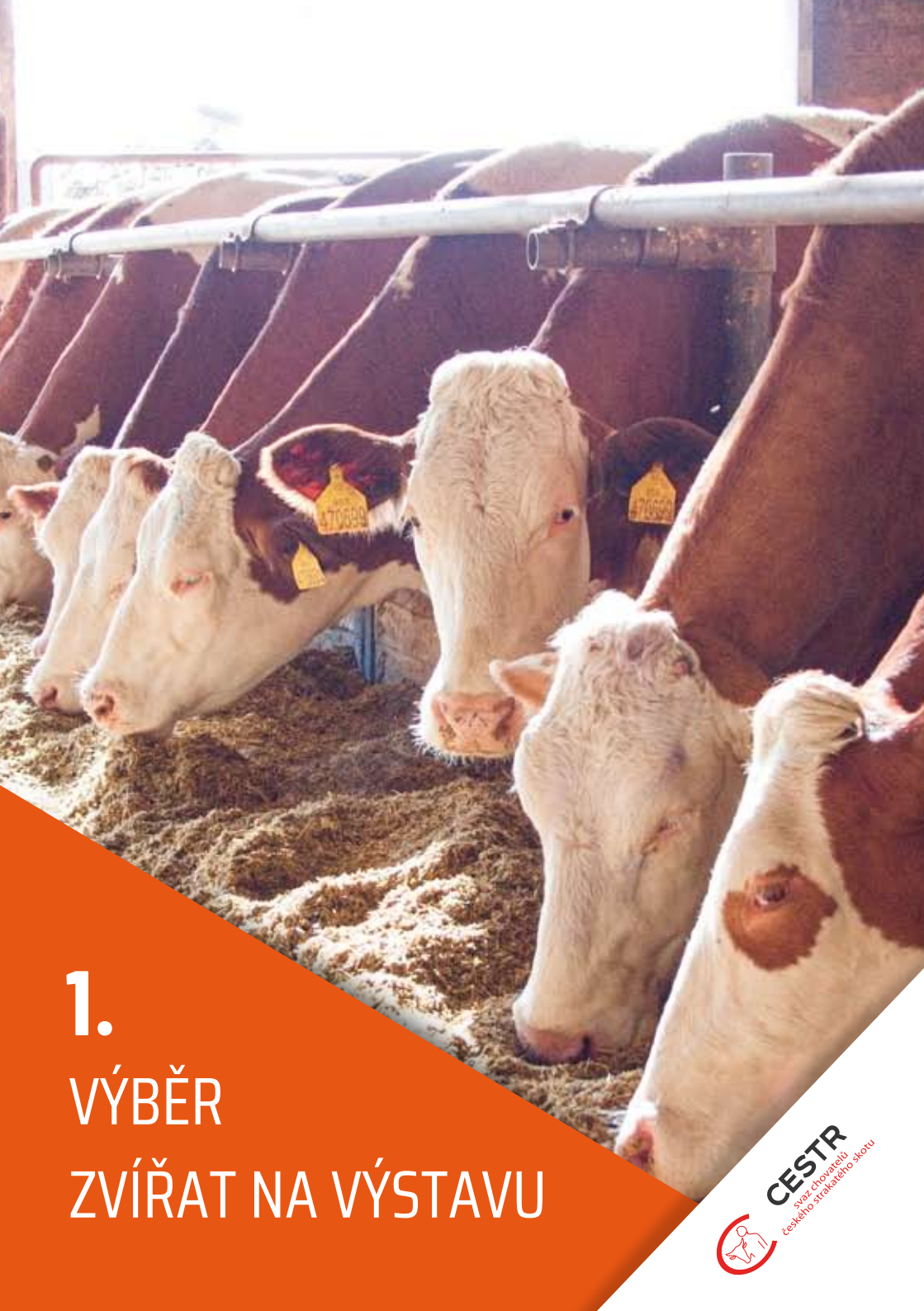
Radešínská Svratka 1996



Radešínská Svratka 1998



Radešínská Svratka 2000



1. VÝBĚR ZVÍŘAT NA VÝSTAVU

1. VÝBĚR ZVÍŘAT NA VÝSTAVU

1.1. VÝBĚR ZVÍŘETE

Pokud jde o užitkovost a rodokmen, obvykle neexistují žádná omezení pro přijetí, takže výběr by měl být prováděn především na základě stavby těla a temperamentu. Ale i tak myslíte na to, že v katalogu a jiných prospektech bývá uvedena užitkovost převáděného zvířete a jeho rodokmen, takže vystavené zvíře reprezentuje Váš podnik a plemeno českého strakatého skotu. V rámci hodnocení v kruhu, ale není brán zřetel na užitkovost, rozhodčí hodnotí plemence pouze podle exteriéru a kvality předvedení.

Před zahájením výcviku vybraného zvířete je třeba si uvědomit, že zvíře nebude předvedeno v době výběru, ale až v den výstavy, v tomto ohledu je třeba vzít v úvahu fázi laktace v době předvedení. V první řadě měla by být vybrána zvířata, která mají moderní typ, harmonické stavby těla a vhodného temperamentu.

Výstava by měla vždy odrážet chovatelský cíl konkrétního plemene. V rámci šampionátů českého strakatého skotu se předvádějí plemence na různých laktacích obvykle v 1. a 2. fázi dané laktace.

V případě, že si nevíte rady a váháte, které zvíře na výstavu vybrat, jistě Vám pomůže Váš bonitér, Svaz, organizace, která u Vás provádí KU či oprávněná organizace, která s Vámi spolupracuje v rámci šlechtění. Pokud však i Vy jako chovatel se chcete něco naučit o hodnocení skotu podle exteriéru, můžete si prostudovat příručku FLECKSCORE, která popisuje metodiku lineárního popisu a hodnocení zevnějšku skotu či si přímo vyzkoušet jednotlivé dílčí znaky na 3D krávě COLUMBINĚ.

Columbinu i FLECKSCORE naleznete na stránkách www.fleckscore.com nebo pod QR kódy níže.

PŘÍRUČKA FLECKSCORE



3D KRÁVA COLUMBINA



Čeho je dobré se při výběru držet?

Zvíře by mělo být v optimální kondici (BCS 3,5-4).

Bez zdravotních problémů. Přehledka sama o sobě je pro zvíře náročná.

Vybírat zvířata klidného temperamentu, usnadníte si práci.



Z důvodu bezpečnosti své i ostatních vybírat zvířata odrohovaná či geneticky bezrohá.

Vybírané zvíře posuzovat v době před dojením.

V době konání přehledky by mělo být v optimální fázi laktace, z důvodu snazšího naplnění a celkového utváření vemene.

Mělo by se jednat o zvíře zapsané v PK českého strakatého skotu nejlépe plemenného založení C100, červenostrakaté barvy.



HISTORIE NÁRODNÍCH ŠAMPIONEK

MLADŠÍ ŠAMPIONKY

STARŠÍ ŠAMPIONKY

Mladší

CZ 379 899 952

Nahořanská a.s.

Starší

CZ 448 146 953

SŠVZ Lanškroun



2023

Mladší

CZ 459 720 953

AGRO Liboměřice a.s.

Starší

CZ 715 852 961

VOD se sídlem v Kámeně



2022

Mladší

CZ 628 080 961

VOD se sídlem v Kámeně

Starší

CZ 330 789 953

RD Krouna



2019

Mladší

CZ 628 080 961

VOD se sídlem v Kámeně

Starší

CZ 499 232 961

VOD se sídlem v Kámeně



2018



2.

PŘÍPRAVA

ZVÍŘAT NA VÝSTAVU



CESTR

svaz chovatelů
českého a rakouského skotu

2. PŘÍPRAVA ZVÍŘAT NA VÝSTAVU

Dobře připravené zvíře nezanechá velmi dobrý dojem jenom u diváků a rozhodčích, ale i u případných zájemců o koupi. Cílem přípravy zvířete je vyzdvihnout jeho kladné exteriérové znaky. Každému chovateli je zřejmé, že optimální prezentace zvířete přináší i výrazně lepší výsledky. Pokud jsou na výstavě dvě různá zvířata hodnocena exteriérově shodně, o lepším umístění rozhodne právě důkladnější připravenost (tj. ostříhání, předvedení a „kosmetické úpravy“).

2.1. VYCHOZENÍ

Vychození zvířete je nejdůležitějším a zároveň časově nejnáročnějším úkolem pro chovatele při přípravě zvířat na výstavu. Správně vychozené zvíře je při výstavě obvykle klidné a manipulace s ním je snadná a bezpečná. Každý chovatel má svůj systém jak zvíře navyknout na vodění na ohlávce. My se Vám zde pokusíme shrnout více možností jak se zvířetem pracovat.

Prvním krokem většiny chovatelů je navyknout zvíře na pevnou ohlávku. Zvířeti ohlávku nasadíme a necháme mu ji nejlépe 24/7 několik dní nasazenou, aby si zvíře zvyklo. Poté se začíná zvíře vyvazovat s hlavou nahoru.

Zvíře vybrané na výstavu denně vyvazujeme na jednu hodinu, popřípadě u neklidnějších zvířat i déle, s hlavou zdviženou. Důvodem je naučit zvíře držet hlavu vysoko, což při předvádění působí elegantnějším dojmem a dochází také k vyrovnání horní linie těla. Zároveň se zvíře také zklidní, protože při zvednuté hlavě má menší zorný úhel a kráčí proto pomaleji. Pro toto vyvazování se nejlépe hodí ohlávky, které umožňují fixovat hlavu zvířete rovnoměrně z obou stran, aby se zvíře naučilo držet hlavu rovně.

Existuje mnoho typů ohlávek a každý chovatel může mít jinou preferenci. Typ ohlávky na přípravu zvířete může být volen i na základě temperamentu zvířete (provazové ohlávky bývají oproti nylonovým ostřejší).

Nylonové a provazové se využívají při přípravě zvířat na výstavu.

Kožené s řetízkem jsou určeny k vodění a předvádění zvířat v kruhu.





Vyvázané zvíře na provazové ohlávce pod dohledem ošetřovatelů.

Zvíře uvazujte na rovné neklouzavé ploše. S úvazem ne delším než 15 cm, aby se náhodou zvíře do provazu nezamotalo. Nikdy nenecháváme zvíře uvázané bez dozoru či dlouhodobě na přímém slunci a doporučuje se zvíře uvazovat na takový uzel, který je možný v případě nouze rychle uvolnit.

Příklad bezpečnostního uzlu:



Dále záleží na preferencích chovatele a zejména na povaze zvířete. Některé kusy, které jsou na blízky kontakt s ošetřovatelem zvyklé, je možné odvázat, a co nejpomaleji s hlavou vysokou zdviženou začít se zvířetem chodit. Vodič jde zpočátku před zvířetem, tím mu zmenšuje zorný úhel a zvíře tak nemá tendenci utéct. Pohyb by měl vycházet jenom na základě táhnutí za ohlávku dopředu. Není vhodné zvíře ze zadu popohánět.



Pokud se jedná o zvíře, které není zvyklé na blízký kontakt s ošetřovatelem, je aktivnější a méně spolupracující, je možné jej začít vodit uvázané za zemědělskými stroji.

Vždy pomalu a s citem!

Při vodění si NIKDY neomotávejte voličku kolem ruky, paže, pasu nebo jiné části těla, pokud se zvíře vzpříčí či spláší, mohli byste se vážně zranit. Pokud vaše zvíře začne táhnout a pokusí se utéct, snažte se jej udržet, ale samozřejmě se nevystavujte situaci, kdy by mohlo dojít ke zranění. Je důležité, aby si zvíře vypěstovalo správné návyky, a pokud se naučí, že se od vás může dostat pryč, bude se snažit to udělat znovu, což se může rychle stát problémem.

Když začínáte s výcvikem, nedělejte si příliš velké starosti s nesením hlavy vaší svěřenkyně. Důležitější je, aby se jí chodilo pohodlně dopředu. Nezapomeňte, že je to pro vás oba učební proces, buďte trpěliví, a nerozčilujte se, pokud zvíře zpočátku nespupracuje. Jemné šknbnutí při chůzi by mělo zvířeti naznačit, že vás má následovat. Jakmile kráva úspěšně udělá několik kroků, zastavte se a jemně ji pohladte po krku, poté se pokuste udělat několik dalších kroků. Pak začněte plemenici zvykat na to, aby si nastavila nohy tak, jak budete chtít, aby stála na výstavě. Podrobněji se tomu budeme věnovat později, ale základem je, že přední nohy by měly být postaveny rovně pod tělo vedle sebe a zadní noha, která je nejbliže rozhodčímu (obvykle vnitřní strana kruhu, při chůzi po směru hodinových ručiček), by měla být nastavena více vpředu než druhá. Jakmile začne chodit volněji, pracujte na tom, aby kráva dělala malé rovnoměrné kroky.

2.2. MYTÍ

Zvíře je vychozené a výstava se blíží, co Vás čeká dál? Zvíře je potřeba ostříhat, ale nejprve, pokud si nechcete zničit stříhací strojek je nutno zvíře důkladně umýt a odmastit od hlavy až po paznehty. Počítejte s tím, že vaši krásku budete mýt více než jednou. Zvíře by mělo být uvázáno na krátko k pevnému hrazení, aby se zabránilo zranění plemence i ošetřovatelů, opět na bezpečnostní uzlu. Ujistěte se, že zvíře stojí na pevném neklouzavém povrchu. Při prvním mytí je třeba být ke krávě velmi opatrný, protože si musí zvyknout na novou situaci. To zahrnuje pomalý kontakt s vodou, tj. začít opatrně paznehty.

Pokud používáte tlakovou myčku (vapku), ujistěte se, že můžete dát bezbolestně ruku do proudu vody, pouze tak nezpůsobíte bolest ani vaší svěřenyni. Po namočení použijte na horní linii mýdlo rozpouštějící tuk (např. Orvus) a zapracujte ho do srsti kartáčem odshora dolů. Uši při mytí hlavy zakryjeme, aby se zabránilo vniknutí vody do nich. Pokud má plemence na sobě místa pokrytá kaštany (oblast kýty, končetiny, lalok), nikdy je nestrháváme, necháme je odmočit (hned napoprvé se Vám to nemusí podařit).

Po důkladném rozprostření šamponu po celém těle, jej nejlépe po směru růstu srsti důkladně spláchneme. Zbylá rezidua mohou způsobit plemenci nepříjemné svědění. Přebytkovou vodu stáhneme gumovou stěrkou a mimo průvan necháme plemenci oschnout.



Na oblast vemene použijeme jemnější kartáč.

Při mytí nezapomínáme na paznehty a ušní známky.



2.3. STŘÍHÁNÍ

Vaši krásku je po důkladné očištění nutno zkulturnit ještě formou ostríhání. Nástup stříhacího strojku přichází nejdříve 4 týdny před samotnou výstavou, vhodnější je ale kratší doba, většinou tři týdny. Záleží také na výživovém stavu zvířete. Dojnější typy zvířat stříháme dříve (3 – 4 týdny) před výstavou, aby nově narůstající srst zakryla případné nedostatky osvalení. Typy zvířat s lepším osvalením stačí stříhat kratší dobu před výstavou. Časově tak, aby zvířeti nestihla narůst zpět příliš dlouhá srst, ale zase ne moc pozdě, aby nebyly příliš vidět případné pruhy od stříhacího strojku. Na tuto činnost budete potřebovat bezpečné místo na ostríhání zvířete, kde můžete zvíře zafixovat (nejlépe fittéřskou klec), velký strojek na stříhání skotu a koní a malý strojek na uši a vemeno.

Velký stříhací strojek je lepší mít elektrický a takový, který se po delším používání moc nepřehřívá, lišta strojku se u některých může nebezpečně zahřát. Nutno v průběhu stříhání pravidelně promazávat olejem. Malý strojek na detaily (vemeno, uši) je lepší akumulátorový, je tišší, lehčí, lépe se s ním pracuje na detailech a při stříhání uší tak tolik zvíře nestresuje.



UŽITEČNÉ TIPY

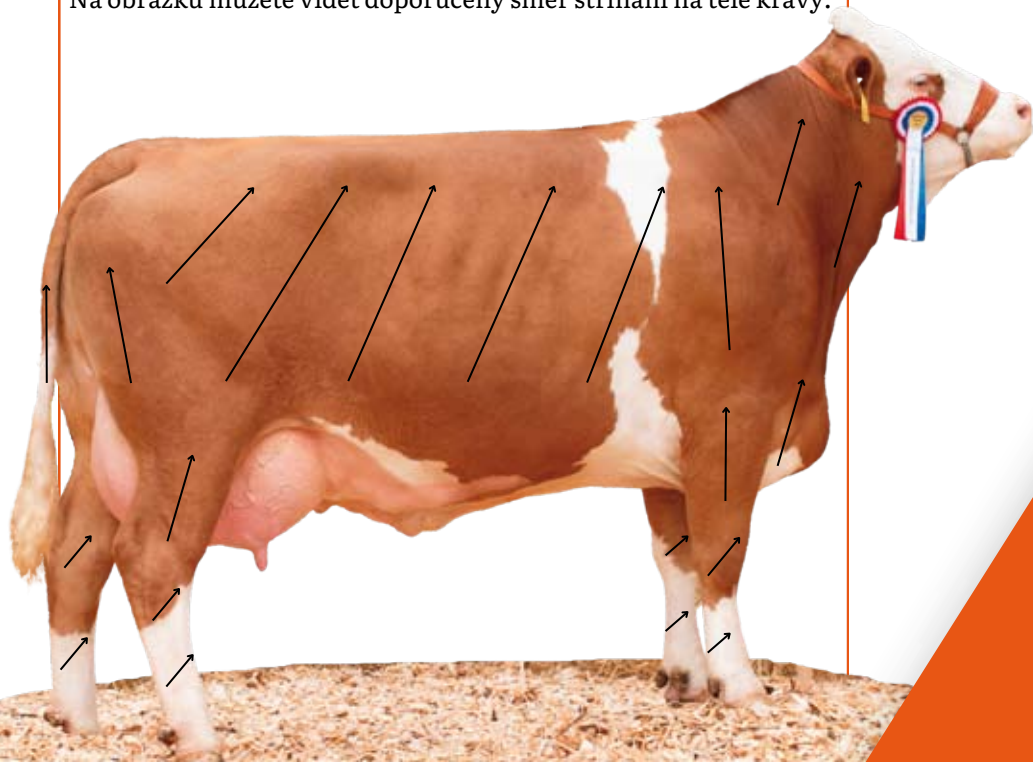
- Vždy stříhejte na dobře osvětleném místě, abyste dobře viděli, co děláte.
- Stříhejte proti směru růstu srsti (viz obr. na straně 13).
- Stříhejte pomalu, rovnoměrnými dlouhými tahy.
- Začněte na jedné straně zvířete a dokončete ji úplně, než přejdete na druhou.
- Nikdy nenechávejte zvíře ostríhané napůl; pokud se chystáte začít stříhat, ujistěte se, že budete mít dostatek času, abyste práci dokončili.
- Vždy mějte volnou ruku na zvířeti, abyste ho mohli stabilizovat, zejména při práci kolem nohou.



2.3.1. TECHNIKA STŘÍHÁNÍ

Před zahájením stříhání je vhodné získat přehled o jednotlivých částech těla a směru růstu srsti skotu. V závislosti na tom, jak jsou vymezeny určité části těla a směr růstu srsti, je zapotřebí různá délka a směr stříhání. Základem je ostříhání celé plemence velkým strojkem na délku 3 mm (stříhací hlavy s 23 a 31 zuby). Začíná se obvykle pomalu z boku v oblasti kýty pomalými, rovnoměrnými a dlouhými tahy proti srsti (jedná se o méně citlivé místo na těle). Postupně se dopracujeme přes žebra, plece a krk k hlavě, kterou stříháme na délku 1,5 mm. Dbáme na to, aby nebyly vidět přechody mezi různými délkami stříhu. Uši se stříhají obvykle na délku 0,5 až 1,5 mm. Končetiny od hlezna dolů se stříhají na délku 1,5 mm. Přechody na končetinách se snažíme rovnoměrně roztáhnout. Na kratší délku lze zastříhnout i spodinu břicha, zejména okolí mléčné žíly a spodní stranu laloku. Oháňku můžeme nůžkami zastříhnout, aby nebyla příliš dlouhá a samotný ocas stříháme na hranici s oháňkou nejlépe do ztracena na délku zhruba 1,5 mm, směrem ke hřbetu přecházíme opět na 3 mm. Nakonec obvykle až těsně před přehlídkou se ostříhá vemeno na délku 0,25 mm, aby vynikla struktura vemene. Po ostříhání zvíře umyjeme speciálním odmašťovacím šampónem (např. Orvus), který zbaví srst veškeré nečistoty a tuku a srst se po umytí postaví kolmo ke kůži.

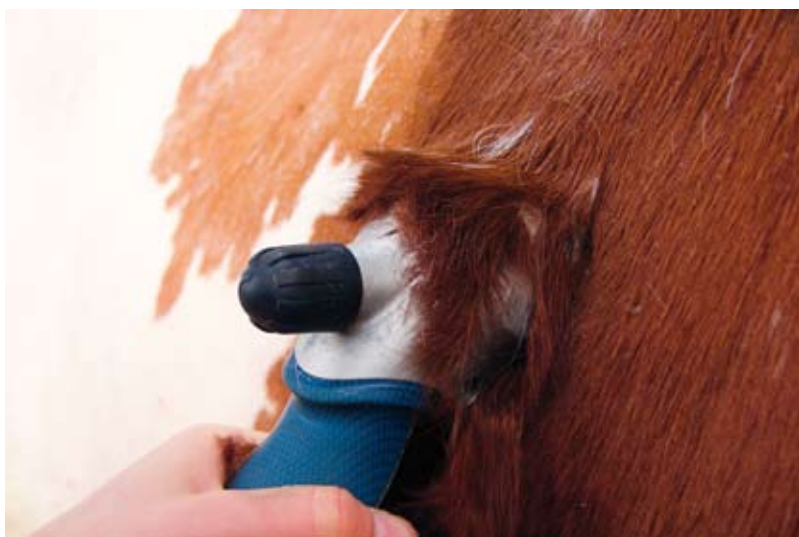
Na obrázku můžete vidět doporučený směr stříhání na těle krávy.





Přechody, kterých je nutné si všimnout při stříhání. Neměl by být znát rozdíl změny délky stříhu. Přechody jsou plynulé a do ztracena.

Podle toho, jak nůžky vedete a držíte, se mírně liší délka stříhu. Pokud například chcete mít srst co nejkratší, měli byste zastřihovač držet v úhlu proti směru růstu srsti. Pokud chcete dosáhnout plynulého přechodu nebo ponechat jednotlivé úseky delší, měl by se strojek pohybovat ve směru růstu srsti nebo v mírném úhlu k němu.

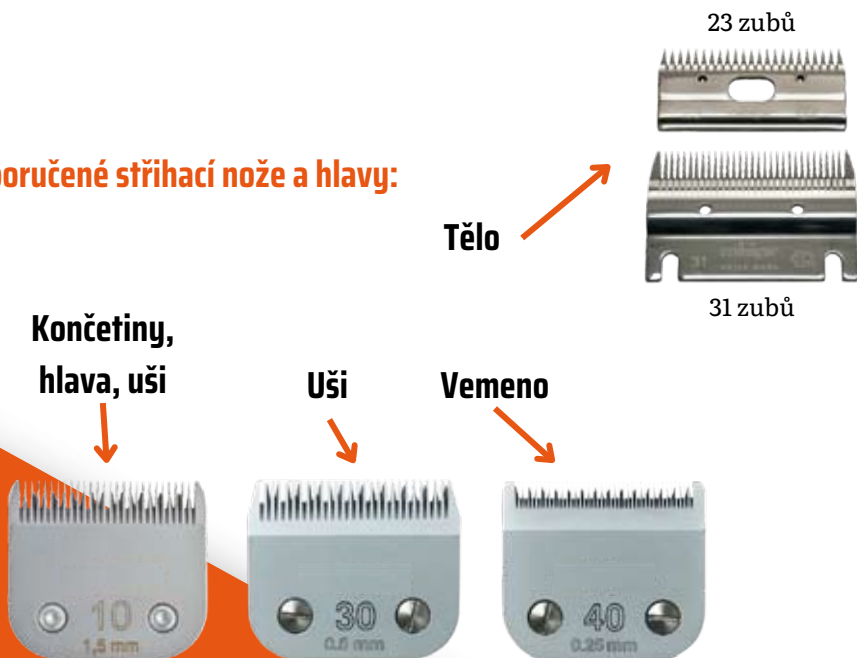


Stříhání hlavy

Při stříhání hlavy je výhodné, když vám s držáním pomáhá druhá osoba. Chcete-li zdůraznit mléčný typ zvířete a zdůraznit jemnou hlavu a krk, měli byste všechny chlupy na krku a hlavě, včetně uší, ostříhat nakrátko nebo na kratší délku než zbytek těla. Hlavu můžete zastříhnout pomocí velkého stříhacího strojku nebo pomocí malého stříhacího strojku a nože velikosti 10. Zejména u nervózních zvířat je nejlepší stříhat hlavu malým strojkem, protože je tišší a vytváří méně vibrací než velký strojek. Vnitřní strany uší se mohou stříhat 30 mm nožem.



Doporučené stříhací nože a hlavy



2.3.2. PÉČE O STŘIHACÍ STROJEK

Pravidelná údržba stříhacího strojku je velmi důležitá. Bez ní nelze zajistit správnou funkci přístroje ani výsledek práce. Pravidelné čištění a péče zajistí delší životnost stříhacího strojku, zejména stříhací hlavice. Pravidelné olejeování a údržba snižuje tření, zahřívání a opotřebení stříhací hlavice, a navíc ji chrání před nežádoucími vlivy prostředí. Při zanedbání údržby je přístroj vystaven většímu namáhání, které vede k opotřebení pohonné jednotky a převodů, ale také k výraznému snížení životnosti akumulátorů a stříhacího výkonu.

Pokud je to možné, očistěte stříhací hlavici po každém stříhání kartáčkem a naolejujte speciálním olejem na stříhací hlavice. Po naolejování nasadte stříhací hlavici zpět na strojek. U stříhacích strojků, které nejsou vybaveny systémem rychlé výměny, vyšroubujte pomocí šroubováku šroubky které drží stříhací hlavici u strojku, a sejměte stříhací nůž a stříhací hřeben. Vyčistěte stříhací nůž a stříhací hřeben kartáčkem a naolejujte činné povrchy stříhací hlavice. Po naolejování nasadte stříhací nůž a stříhací hřeben na strojek, seřídte hlavici dle návodu výrobce a šroubovákem přišroubujte stříhací hřeben. Poté přístroj zapněte na dobu přibližně 10 sekund, aby se olej rovnoměrně rozprostřel na činných plochách stříhací hlavice.

Dostatečnou pozornost věnujte elektrickému kabelu strojku. Při zamotání, zauzlování a špatnému skladování může dojít k poškození a zkratům v kabelu. Vychytávkou je při stříhání nenamotávat kabel na stojek nebo, ale přehodit si jej přes rameno, aby nikde nepřekážel.

Co je třeba vědět o zastříhovačích a břitech?

Stříhací čepel normálního/velkého strojku se vždy skládá z horní a dolní čepele, které musí být vybrány tak, aby se k sobě hodily. Protože tyto stříhací nože nabízejí různé společnosti s různým označením, měli byste se vždy zeptat svého prodejce na délku stříhu a na to, zda jsou stříhací nože vhodné i pro váš strojek. Obecně platí, že nože pro velké stříhací strojky lze brousit, což je levnější než kupovat pokaždé nové. Je však důležité, aby pár horních a dolních nožů zůstal vždy pohromadě!

Stříhací nože pro malé stříhací strojky se vždy skládají z jednoho stříhacího nože, který se také nazývá stříhací hlava. Na rozdíl od nožů velkých stříhacích strojků je nelze přebrousit a musí se vyměnit, když se otupí. Označení velikosti těchto malých stříhacích nožů je u všech dodavatelů téměř stejné.

Co je třeba vědět o zastříhovačích a břitech?

Stříhací čepel normálního/velkého strojku se vždy skládá z horní a dolní čepele, které musí být vybrány tak, aby se k sobě hodily. Protože tyto stříhací nože nabízejí různé společnosti s různým označením, měli byste se vždy zeptat svého prodejce na délku stříhu a na to, zda jsou stříhací nože vhodné i pro váš strojek. Obecně platí, že nože pro velké stříhací strojky lze brousit, což je levnější než kupovat pokaždé nové. Je však důležité, aby pár horních a dolních nožů zůstal vždy pohromadě!

Stříhací nože pro malé stříhací strojky se vždy skládají z jednoho stříhacího nože, který se také nazývá stříhací hlava. Na rozdíl od nožů velkých stříhacích strojků je nelze přebrousit a musí se vyměnit, když se otupí. Označení velikosti těchto malých stříhacích nožů je u všech dodavatelů téměř stejné.

Čistá odmaštěná suchá srst připravená na stříhání.



2.4. PÉČE O PAZNEHTY

Cílem péče o paznehty je dosáhnout optimálního rozložení hmotnosti a zabránit nesprávnému zatížení končetin. Nejméně 4 týdny před termínem výstavy je vhodné paznehty znovu upravit, aby bylo možné včas rozpoznat a ošetřit případná zranění. Včasná a správná péče o paznehty má také pozitivní vliv na postavení končetin a pohyb vašeho zvířete. Zkrácení paznehtu navíc působí dojmem vyšší hmotnosti a pevnějšího paznehtu. Zejména u skotu, který se dlouhodobě pohybuje na měkkém podkladu (např. v boxech s hlubokou podestýlkou), je zkrácení a úprava paznehtů před soutěží nezbytná.





3. PÉČE O ZVÍŘE NA VÝSTAVĚ

3. PÉČE O ZVÍŘE NA VÝSTAVĚ

3.1. PŘED PŘÍJEZDEM NA VÝSTAVU

Zvířata by před výstavou měla být řádně čištěná, mít ošetřené paznehty, být vycizená a navyklá na předvádění. Sebou si nezapomeňte **mycí a desinfekční prostředky, kbelíky pro napájení, hřbílka, kartáče, utěrky** apod. Také **vazáky** pro fixaci vyvázaných krav (na některých výstavách možnost půjčit na kauci). Sebou **předváděcí ohlávky** s vodítky pro všechna předváděná zvířata (kožené ohlávky s řetízkem a nejlépe kožené vodítko). Samozřejmostí je **veterinární doklad** podle požadavků konkrétního pořadatele a **průvodní list skotu**. Odstraňte prosím pedometry a obojky u vystavovaných zvířat.

Informace pro vystavovatele včetně veterinárních podmínek pro danou akci jsou vždy dohledatelné na stránkách pořadatele výstavy nebo na stránkách Svazu chovatelů českého strakatého skotu, z.s. (cestr.cz).

3.2. PO PŘÍJEZDU

Vždy vyražejte s předstihem. Předání všech připravených papírů a průvodního listu skotu veterináři, který je na výstavě přítomen a vše má na starost by se mělo uskutečnit ještě před vyložením zvířete. Po příjezdu svoji svěřenkyni můžete rovnou vzít na mytí nebo ustájit na stání podle stájových tabulek, které jsou již nad vývazištěm připraveny. Pak se již můžete plně věnovat předvýstavní přípravě a ruchu okolo. Všechny důležité informace včetně harmonogramu můžete najít na informační tabuli u vývaziště a obvykle Vám tyto informace přijdou několik málo dní před výstavou do emailu, případně se nebojte zeptat pořadatele.

Po umytí Vaší plemence je nutné ještě provést finální fitting (kosmetické úpravy). Je vhodné oholit vemeno a natřít jej dětským nebo i stolním olejem, aby mělo zdravou barvu a vyniklo krvení vemene. Vemeno by mělo být při předvedení naplněné, případně lze mírně oddojit některou ze čtvrtí, pokud má Vaše plemence vemeno nepřilíš souměrné. Upravuje se i ocas a to tak, že se důkladně rozčeše, natupíruje a zafixuje lakem na vlasy. Pro bohatější vzhled lze ocas obrátit vzhůru a lakem zafixovat, při spuštění zpět dolů zůstane objemnější. U české straky žádné další kosmetické úpravy netřeba. V případě odřených zvířete lze použít speciální bílý sprej k zakrytí odřených míst, např. na nohách.

Do kruhu by měla jít zdravá čistá plemence s čistými paznehty, ušními známkami a čistou koženou předváděcí ohlávku a naplněným vememem.



Vemeno se stříhá až na výstavišti na délku 0,25 mm, obvykle stříhací hlavou 40.

Lze částečně oddojit některou ze čtvrtí.



Nezapomeňte na ospalky.

Péče o koženou ohlávku:

K čištění kožených ohlávek použijte např. mýdlo na sedla z jezdeckého obchodu nebo neutrálně zbarvený krém na boty s vysokým obsahem vosku. Barevný krém na boty je méně vhodný, protože může způsobit skvrny.

3.3. PŘED PŘEDVEDENÍM

Závěrečné přípravy začínají asi půl hodinu před vstupem do kruhu. Měli byste být již převlečení a na závěrečné přípravy si můžete jednoduše obléci pracovní oděv přes předváděcí oblečení. Případně ji za Vás udělá někdo jiný z Vašeho týmu. Zvíře vykartáčujte od prachu a slámy kartáčem s dlouhými štětinami. Před vstupem do kruhu otřete hlavu, oči a tlamu měkkým hadříkem a odstraňte případné zbytky krmiva. Na břicho nebo spodině břicha by také neměla být žádná sláma nebo hobliny a v případě potřeby by měly být odstraněny. Nakonec upravte krávkou střepec ocasu, namažte vemeno lehce olejem a hadříkem odstraňte veškeré sliny z tlamy, lze použít i lesk na srst nebo flitry.

Důležité je být včas nachystaný před kruhem.

Dresscode vodičů. Co na sebe?

Do kruhu by měli vodiči mít pevnou čistou obuv, tmavší modré rifle a svršek (tričko, případně vestu), který dostali společně s katalogovým číslem zvířete od pořadatele, pokud není řečeno jinak. Může se stát, že pořadatel bude vyžadovat například černé kalhoty. Katalogové číslo náležící k předváděnému zvířeti je nutno si nalepit na levé rameno, případně na obě ramena, tak aby bylo při předvádění v kruhu viditelné rozhodčímu. Při výměně zvířete, například v dalším kole, je nutné číslo vyměnit, aby nedocházelo z mystifikacím. K jednomu zvířeti do kruhu vždy jen jeden vodič. Někdy se čísla lepí či tisknou přímo na zvíře nebo je vodič označen jiným způsobem (čepice, číslo na zádech), podle pokynů pořadatele. Při problémech je v kruhu při ruce profesionální "chytač".



Do kruhu nepatří:

- čepice, kšiltovky *
- žvýkačky
- cigarety
- biče na popohánění zvířat

*pokud není výslovně součástí oděvu podle pokynů pořadatele



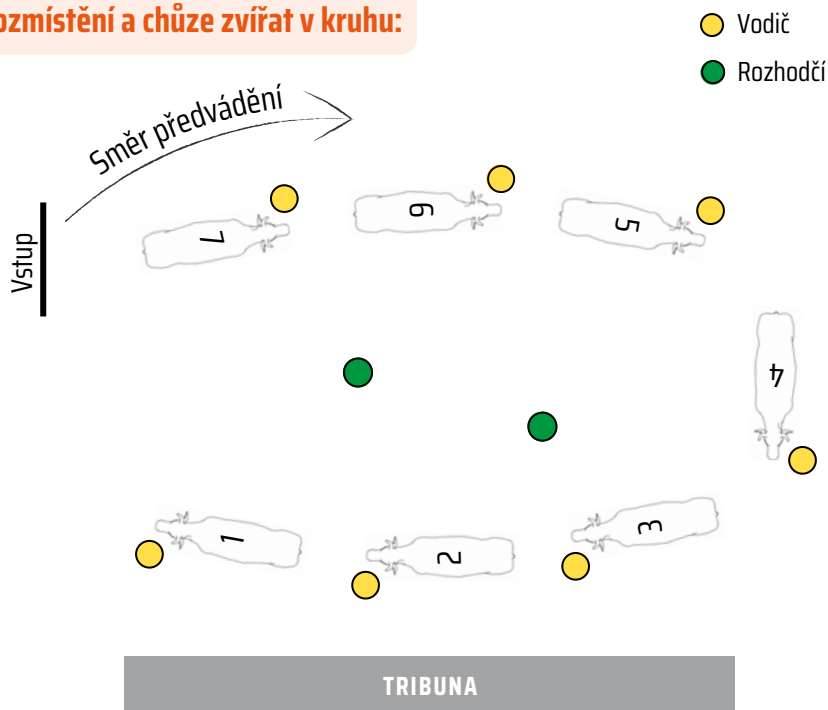
4. PŘEDVEDENÍ ZVÍŘETE

4. PŘEDVEDENÍ ZVÍŘETE

4.1. METODIKA SPRÁVNÉHO PŘEDVEDENÍ ZVÍŘAT

Do kruhu se nastupuje nejlépe podle pořadí v katalogu, co nejrychleji. Jakmile všichni nastoupí do kruhu, tempo předvádění se zpomalí, aby si mohl rozhodčí všechny plemenice důkladně prohlédnout. Směr předvádění je vždy po směru hodinových ručiček.

Rozmístění a chůze zvířat v kruhu:



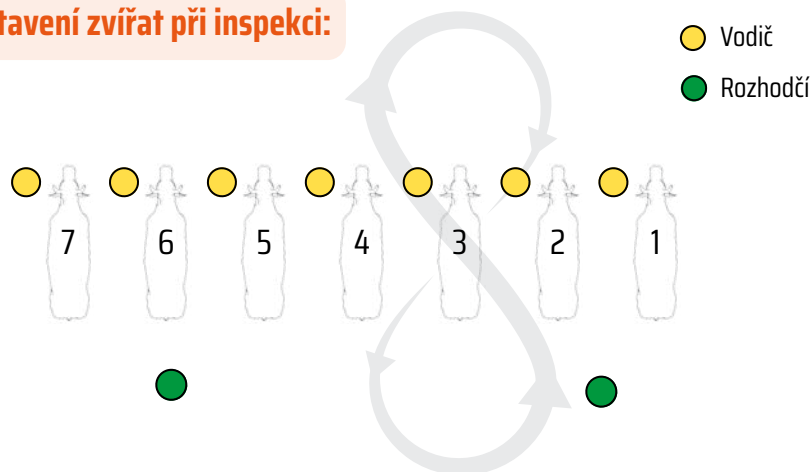
Vaším cílem, je co nejlépe odprezentovat plemenici, ale je nutné přitom i sledovat pokyny rozhodčího a nezapomenout se usmívat. Kráva se vodí s hlavou vysoko zdviženou pro krásné vyrovnání linie hřbetu, zároveň se plemenice stává lépe ovladatelnou. Při předvádění dodržujte rozestupy minimálně na délku půlky krávy a nikdy nepředbíhejte. Když se stane, že plemenice před Vámi zastaví, zastavte též, případně udělejte malé kolečko a zařaďte se zpět do kruhu.



Na znamení rozhodčího se po chůzi v kruhu krávy obvykle seřadí na tzv. inspekci. To znamená, že podle určitých pokynů se plemence v kruhu seřadí buďto do jedné řady, čelem či zády k publiku, nebo do jiného útvaru (viz. strana 30). Při tomto seřazení by měla Vaše plemence zaujmout výstavní postoj, aby si ji mohl rozhodčí prohlédnout. O zastavení a postavení do výstavního postroje Vás může požádat rozhodčí i v rámci chůze na kruhu, proto je potřeba jej stále sledovat a dbát jeho pokynů.

Pokud při inspekci kráva nestojí a vybočí z řady, je důležité ji vrátit zpět mezi ostatní. Návrat zpět do řady je naznačen dole na obrázku. Vodič vystoupí z řady a opíše kruh před ostatními, vrátí se do mezery mezi zvířaty, dokončí osmičku a zařadí se zpět mezi ostatní. V případě, že zvíře je schopné do řady zacouvat jej zacouveme, ale hůře se pak staví zpět do výstavního postroje.

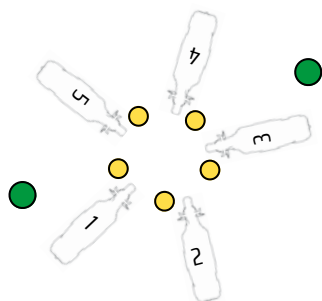
Postavení zvířat při inspekci:



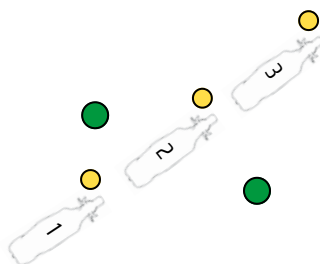
Atypické rozmístění plemenic v rámci inspekce:

● Vodič

● Rozhodčí



TRIBUNA



TRIBUNA

Výstavní postoj:

Kráva stojí s hruďními končetinami rovně pod tělem. Pánevní končetiny jsou lehce rozkročené. Pravá končetina je předkročená. Všechny končetiny by měly být rovnoměrně zatíženy. Samozřejmostí je vysoko zdvižená hlava pro vyrovnání horní linie hřbetu. Jedná se o stejný postoj jako při focení krav.

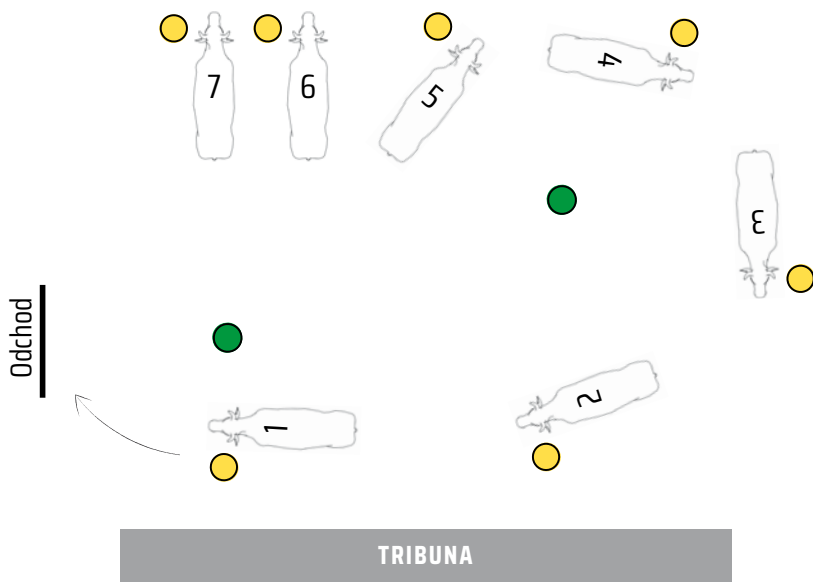


Po prohlédnutí všech soutěžících jsou po inspekci při větším počtu krav vybrány postupující z jednotlivých kol do finále, obvykle se jedná o dvě nebo tři plemence, podle celkového počtu krav v kategorii. Po vybrání postupujících a odekorování plemenic (účastnické kokardy) zvířata odcházejí z kruhu.

V rámci finále, pak dochází k vyhodnocení tří nejlepších plemenic. Ty zůstávají v kruhu o něco déle kvůli focení se sponzory a oceněními. Ostatní mohou po vyhodnocení odcházet z kruhu. Vítězky jednotlivých laktací by se pak měli ještě nechat vyfotit u fotografa ve výstavním postoji. Toto fotografování probíhá mimo kruh.

- Vodič
- Rozhodčí

Odcházení zvířat po vyhodnocení:



Pokud Vaše plemence postoupila do finále je nutné si hlídat nástup do finálového kola. V případě Národní výstavy je pak ještě nutné věnovat pozornost, pokud se Vaše plemence umístila na stupních vítězů v rámci své laktace. Vítězky jednotlivých laktací se totiž ještě účastní boje o mladší a starší šampionku výstavy.

Kategorie kolekcí:

Soutěž kolekcí je specifickou soutěží. Této soutěže se mohou účastnit vystavovatelé (podniky) s více než třemi předvedenými kusy na výstavě s podmínkou, že minimálně jedna plemence v kolekci je na II. a vyšší laktaci. Do kolekcí se chovatelé přihlašují obvykle až těsně před výstavou. Pokud je přihlášeno více kolekcí, ještě před výstavou proběhne předběžný výběr do finále, kterého se účastní obvykle 4 až 5 kolekcí. Každý podnik má jen jednu kolekci. Rozhodčí posuzuje hlavně vyrovnanost a sladěnost zvířat. Zvířata se při hodnocení kolekcí obvykle nevodí po kruhu, ale rovnou se při nástupu seřadí do útvaru.

Postavení zvířat při hodnocení kolekcí:





JAK VODIT?

4.2. VODĚNÍ ZVÍŘAT

Krávu nevedeme jako husu na provázku nebo jako koně z výběhu. I tu sebedobnější plemeničce je třeba vést podle daných pravidel. Pokud je kráva dobře navyklá na chůzi s hlavou vysoko zdviženou a je dobře vychozená, není složité vést plemeničce na jedné ruce (obrázek 1, 2 a 4). U strakatého skotu nejčastěji vidíme vodění oběma rukama (obrázek 3), z jednoduchého důvodu: těžká hlava a poněkud svéráznější chování většiny červených strak. Tento způsob vodění v našem případě není ani dobře, ale ani špatně. Je vždy dobré snažit se plemeničce vést na jedné ruce. Někdy to však není s ohledem na situaci možné. V obou případech předvádí vodiči zvíře tak, že před ním nebo vedle něj couvají.



Správně by se plemeničce měla vést tak, že stojíte po její levé straně otočení čelem k zádi plemeničce. To je důležité zejména pro kontrolu postavení zvířete do postroje, zády k plemeničce nic nevidíte. Levou rukou držíte řetízek protažený levou stranou ohlávky, nejlépe tak aby se řetízek nepovoloval (držet oba konce). Ve stejné ruce držíte i úhledně smotané vodítko. Pravá ruka je tak volná a v případě nutnosti lze volnou rukou narovnat plemeničce, zacouvat ji, či si pomoci při vodění tím, že ji pravou rukou jemně chytíme za kůži na tváři. Stále platí, že plemeničce chodí s hlavou zdviženou.

5. VYCHYTÁVKY

Existuje již mnoho přípravků, figlů a zlepšováků, které Vám mohou usnadnit přípravu zvířete na výstavu. Mnoho vychytávek může pozvednout Vaši plemenicí ještě o vlásek výše na pomyslném žebříčku dokonalosti. Může být bělejší, hnědá barva může být lesklejší, ocas bohatší apod. Nechceme tu doporučovat jednotlivé značky, ale můžeme zde vypíchnout dva přípravky, které si většina našich chovatelů opravdu chválí a výsledky jsou vidět.



Orvus, šampon používaný po celém světě i na koně skvěle odmašťuje, zanechává srst čistou, lesklou a hebkou. Doba působení cca 5 minut. Jednou z hlavních výhod je i bělení srsti. Při umývání je nejdůležitější šampon dokonale smýt, aby zbylá rezidua v srsti nezpůsobovala zvířeti svědění či alergickou reakci. Při častém používání pozor na vysoušení kůže.

Limmo Shine byl speciálně vyvinutý pro plemeno Limousine a jiná červeně zbarvená plemena. Drží a dodává srsti lesk a zvýrazňuje červenou barvu. Stačí nastříkat na srst zvířete a pročesat kartáčem. Nevyžaduje oplachování.



5. VYCHYTÁVKY

Jak uchránit plemenci od prachu, slámy či průvanu?

Nejen v Rakousku na to mají své metody.

Postačí koňská či obyčejná deka.



Identifikační prostředky pro hospodářská zvířata

- Evoluční model Z2 - inovovaná verze léty osvědčeného modelu Z1 - bezpečná a snadno použitelná.
- Volně rotující konstrukce podporuje rychlé hojení ran a umožňuje správné zavěšení visačky pro zajištění lepší čitelnosti z obou stran ucha zvířete.
- Extrémně ostrý kovový hrot usnadňuje aplikaci i do silné chrupavky.
- Dlouhodobě nejnižší ztrátovost ze všech značek na trhu.
- Pružný a pevný materiál zajišťuje, že se visačka nezachytí, nevýtrhne nebo neodlomí.
- Precizně hladký povrch pro zabránění ulpívání nečistot.

Objednávky a další info: znamky@cmsch.cz.



ČMSCH
a.s.

ČESKOMORAVSKÁ
SPOLEČNOST
CHOVATELŮ

6. ZÁVĚR

Děkujeme, že jste si našli čas a přečetli si naši příručku k výstavnictví českého strakatého skotu. I kdyby pomohla jen jedinému chovateli s jeho začátky ve výstavnictví, tak splnila svůj účel. Doufáme však, že osloví více z Vás, našich chovatelů, a stane tak kapesním průvodcem při přípravě zvířete na výstavu. Každá výstava probíhá malinko jinak, nelze všechny možnosti napsat zde, proto opět doporučujeme vždy důkladně prostudovat pokyny od pořadatelů a těmi se pak řídit.

Přejeme mnoho úspěchů všem nejen na poli výstavnictví.

6. ZDROJE FOTOGRAFIÍ

Svazový archiv

Jaroslav Vogeltanz

Veronika Boháčová

David Bílý

Alena Češková

Anna Joosse

Martina Mamulová Sasáková

Els Korsten

Pavel Ventruba



CESTR
svaz chovatelů
českého strakatého skotu