

FLECKSCORE

METODIKA LINEÁRNÍHO POPISU EXTERIÉRU SKOTU



Verze: 2022

**PŘÍRUČKA
ONLINE
APLIKACE**

www.fleckscore.com

Realizováno za podpory

WSFF

World Simmental-Fleckvieh Federation
www.wsff.info

EVF

European Simmental-Fleckvieh Federation
www.wsff.info

FLECKVIEH AUSTRIA

Federation of Austrian Fleckvieh Cattle Breeders
www.fleckvieh.at

ASR

Federation of Southern German
Cattle Breeding and AI Organizations
www.asr-rind.de

LFL

Bavarian State Research Centre for Agriculture
www.lfl.bayern.de

Editace a obsah: Ing. Reinhard Pfleger, Ing. Gerald Pollak / Federation of Austrian Fleckvieh Cattle Breeders

Překlad: Ing. Blanka Dřížhalová, ČMSCH a.s

CZ verze: Vydal Svaz chovatelů českého strakatého skotu

Ilustrace & Layout: Kado / www.kado.co.at

Květen 2022, první vydání listopad 2015 © by WSFF & EVF



Obsah

1.	Úvodní slovo	4
2.	Základní informace	5
3.	Zbarvení	6
4.	Rámec	8
5.	Osvalení	9
6.	Vemeno	10
7.	Končetiny	14
8.	Vady	16
9.	Rámec – souhrnná známka	18
10.	Končetiny – souhrnná známka	19
11.	Vemeno – souhrnná známka	20
12.	Exteriér – grafické znázornění	21
13.	Hodnotící formulář	22

Předmluva

FleckScore – příběh světového úspěchu

Systém lineárního popisu FleckScore je již více než deset let používán jako celosvětový standard pro hodnocení exteriéru. Vývoj systému a výpočtů byl od počátku odvozován od vztahu mezi znaky lineárního popisu a délkou produkčního života. Zohlednění váhy jednotlivých znaků v souhrnných známkách je základem pro optimalizování indexu. Podle posledních výzkumů se délka produkčního života strakatého skotu výrazně zvýšila. Systém FleckScore k tomu jistě odpovídajícím způsobem přispěl. To je patrné i z pohledu celkového zdraví zvířat. FleckScore pomáhá udržet zdravá vemena a funkční končetiny. Snižují se tak předčasné ztráty. Díky jednotnému systému je navíc hodnocení zevnějšku krav srovnatelné napříč státy. Populace jsou tak těsněji propojeny a společně směřují k vysokému standardu kvality. Četná školení a přednáškové akce v různých regionech a zemích potvrzují velký zájem o tento systém hodnocení. Profesionální aplikace je přístupná celosvětově prostřednictvím webových stránek www.fleckscore.com.

Revidovaná brožura obsahuje informace o provedených změnách. Byl přezkoumán a upraven význam jednotlivých znaků pro dlouhověkost. FleckScore tak odráží aktuální stav populace. Doufáme, že se revidované vydání bude všem zájemcům líbit. Věříme, že brožura bude nápomocná při chovu ušlechtilých a zdravých krav plemene Fleckvieh.



Bernhard Luntz
Vedoucí pracovní skupiny EVF pro hodnocení exteriéru



Reinhard Pflieger
Zástupce vedoucího pracovní skupiny EVF pro hodnocení exteriéru

FleckScore Základní informace

- Cílem a účelem hodnocení simentálského skotu pomocí systému FleckScore je především rychlé určení a popis exteriérových znaků které pozitivně ovlivňují délku produkčního života a déle poskytnutí dat pro genetické hodnocení exteriéru.
- 22 jednotlivých znaků jsou měřeny nebo popsány na stupnici 1-9, přičemž krajní hodnoty jsou extrémní.
- Souhrnné známky za rámec, osvalení, končetiny a vemeno jsou zveřejňovány.
- Podle zadaných lineárních znaků se elektronicky vypočítá souhrnná známka za rámec, končetiny a vemeno.
- Váhy jednotlivých znaků a stanovení výpočtů jsou optimalizovány podle vědeckých studií zabývajících se délkou produkčního života.
- Výpočty souhrnných známek se liší podle pořadí laktace.
- Souhrnné známky jsou vyjádřeny na stupnici 68 - 93 bodů.
- Krávy na 2. a vyšší laktaci mohou za souhrnné známky končetin a vemene získat až 95 bodů.
- Průměrné hodnoty souhrnných známek v populaci odpovídají přibližně 80ti bodům.
- FleckScore tak představuje hodnocení exteriéru, která popisuje rozdíly v rámci populace, zohledňující pořadí laktace a počítá s dalším vývojem exteriéru krav.

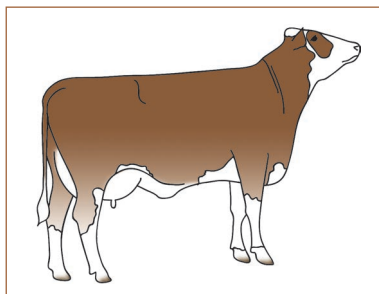
Zbarvení

Popis barvy hlavy, těla a jeho strakatosti.

	Barva hlavy
0	Bílá hlava
1	Pigmantace u jednoho oka
2	Pigmantace u obou očí
3	Červená hlava

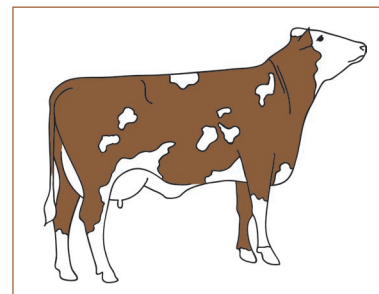
	Barva těla
1	Tmavě červená
2	Červená
3	Tmavě žlutá
4	Žlutá

	Strakatost
1	Plášt'ová
2	Strakatá
3	Skvrnitá
4	Kropenatá
5	Mnoho bílé



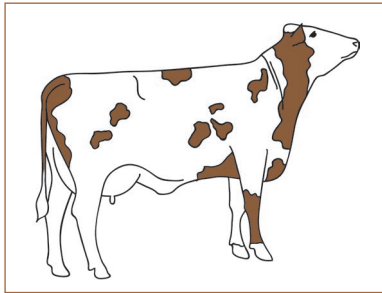
Plášt'ová

Tělo je z většiny pokryto základní barvou.



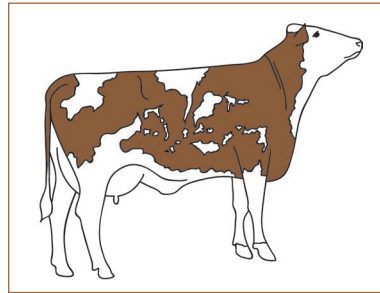
Strakatá

Převažuje základní barva s velkými souvislými barevnými skvrnami, které jsou za lopatkami a boky zcela nebo částečně odděleny bílými pruhy, resp. pásy.



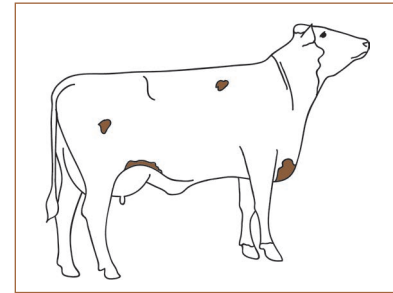
Skvrnité

Převládá bílá barva s malými, většinou kulatými barevnými skvrnami.



Kropenaté

Na těle je mnoho malých barevných skvrn, které po krajích splývají s barevným podkladem (prokvetlost).

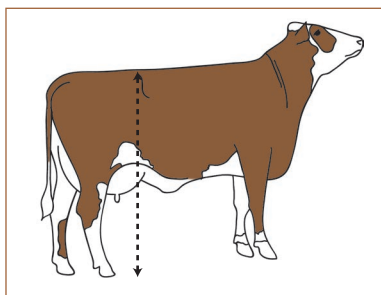


Mnoho bílé

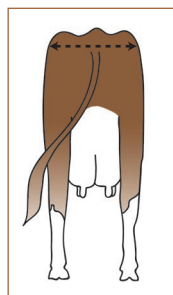
Tělo je z většiny pokryto bílou barvou.

Rámec *Lineární znaky*

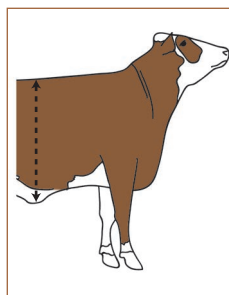
Rámec je definován 5 měřitelnými znaky.



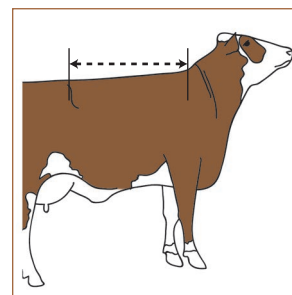
Výška v kříži



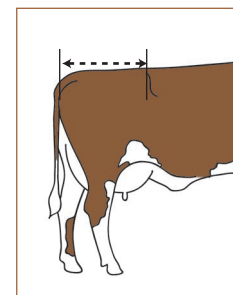
Šířka zádě



**Hloubka
středotrupí**



Délka těla

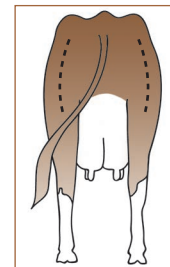
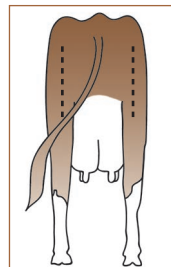
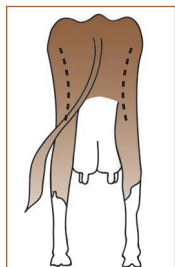


Délka zádě

Výška v kříži	Měří se na křížové kosti mezi kyčelními hrboly.
Šířka zádě	Měří se vzdálenost mezi kyčelními hrboly z vnější části.
Hloubka středotrupí	Měří se kolmo od hřbetu k nejspodnější části trupu bez pupku.
Délka těla	Měří se vodorovná délka těla. Počátečním bodem je střed lopatek a koncovým střed kraniálních konců kyčelních hrbolů.
Délka zádě	Měří se vzdálenost mezi kraniálním ukončením kyčelního hrbolu a kaudálním ukončením sedacího hrbolu.

Osvalení

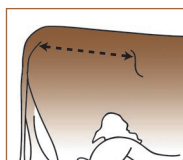
Popisuje se osvalení zadních končetin podle systému EUROP.



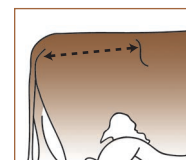
68 69 70 71 72	73 74 75 76 77	78 79 80 81 82	83 84 85 86 87	88 89 90 91 92 93
P	O	R	U	E
velmi konkávní	konkávní	rovné	konvexní	velmi konvexní

Sklon zádě

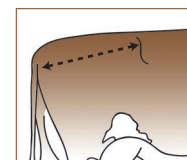
Měří se výškový rozdíl mezi kaudálním vrcholem sedacího hrbolu a dorzálním vrcholem kyčelního hrbolu.



1
výrazně zdvižená



5
mírně skloněná



9
výrazně sražená

Vemeno *Lineární znaky*

Úhel předního upnutí

Hodnotí se úhel mezi prvními deseti centimetry předního vemene a pomyslnou kolmicí k břišní stěně.



1
volný



5
středně upnutý



9
velmi upnutý

Rozmístění předních struků

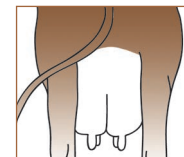
Popisuje se poloha struků na předních čtvrtích vemene.



1
výrazně na
vnějších
stranách



5
uprostřed
předních čtvrtí



9
výrazně uvnitř
(u podélné
brázdy)



1
velmi krátké



5
průměrné



9
velmi dlouhé



1
velmi slabé



5
průměrné



9
velmi silné



1
extrémně krátké



5
průměrné



9
extrémně dlouhé

Délka struků

Měří se délka předních struků v cm od báze struku po strukový kanálek.

Tloušťka struků

Měří se tloušťka předních struků v cm poblíž základny vemene.

Délka předních čtvrtí

Popisuje se délka předních čtvrtí od začátku upnutí po brázdu mezi předními a zadními čtvrtěmi. Pokud není středová brázda vidět, bere se v úvahu střed mezi předními a zadními struky.

Délka zadních čtvrtí

Popisuje se délka zadních čtvrtí od středové brázdy vemene po konec zadního vemene. Pokud není středová brázda vidět, bere se v úvahu střed mezi předními a zadními struky.



1
extrémně krátké



5
průměrné



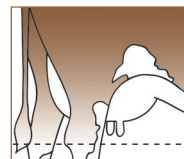
9
extrémně dlouhé

Hloubka vemene

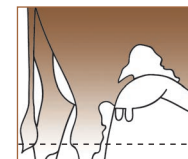
Hodnotí se rozdílem mezi imaginární linií vedoucí středem hlezna a nejnižším bodem vemene bez struků.



1
extrémně hluboko



5
průměrné



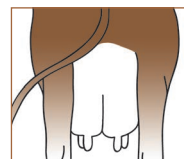
9
extrémně vysoko

Závěsný vaz

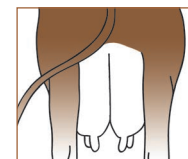
Popisuje se hloubka a výška závěsného vazů zezadu. Hloubka závěsného vazů je důležitější než jeho výška.



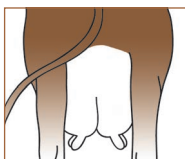
1
nezřetelný



5
průměrná



9
výrazný a vysoko



1

výrazně na vnějším kraji



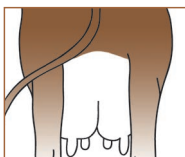
5

uprostřed



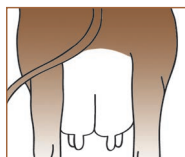
9

výrazně uvnitř



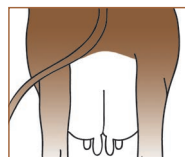
1

výrazně ven



5

uprostřed



9

výrazně dovnitř

Rozmístění zadních struků

Popisuje umístění báze struků na zadních čtvrtích vemene z pohledu zezadu.

Postavení struků

Určuje se vychýlení (stočení) zadních struků z pohledu zezadu.

Popis	Označení
Píštěl	1
Přístruk - pastruk blízko hlavního struku	2
Přídavný pastruk s mléčným kanálkem	3
Mezistruk – pastruk mezi hlavními struky	4
Zárodek pastruku mezi hlavními struky	5
Větší pastruk na zadním vemeni	6
Malý pastruk na zadním vemeni	7
Zárodek pastruku na zadním vemeni	8
Čistě vemeno (bez pastruků)	9

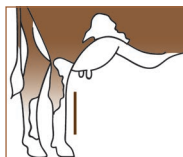
Čistota vemene (výskyt pastruků)

Udává se výskyt přidanych pastruků. Čistota vemene neovlivňuje celkovou známku za vemeno.

Končetiny *Lineární znaky*

Postoj zadních končetin

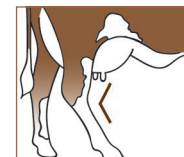
Vyjadřuje zaúhlení zadních končetin v hlezenním kloubu. Posuzuje se pomyslná linie od paznehtů ke kyčelnímu kloubu. Normálně zaúhlené končetiny (označení 5) je definováno přibližně 150°.



1
extrémně
strmé



5
normální



9
extrémně zaúhlené
(šavlovité)

Charakter hlezenního kloubu

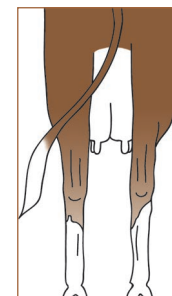
Popisuje se čistota a jemnost hlezenního kloubu ze všech stran.



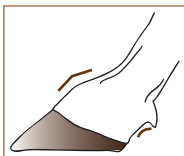
1
velmi
lymfatické



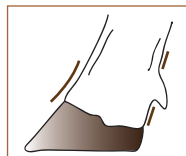
5
mírně
vyklenuté



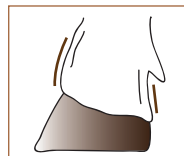
9
velmi
suché



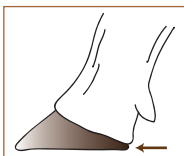
1
extrémně
prošlápnutá



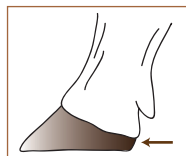
5
mírně elastická



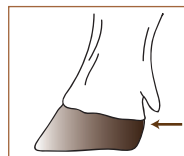
9
překloubená
(extrémně
strmá)



1
velmi plochá



5
průměrná



9
velmi vysoká

Spěnka

Vyjadřuje pevnost a úhel spěnky.

Paznehty – patka

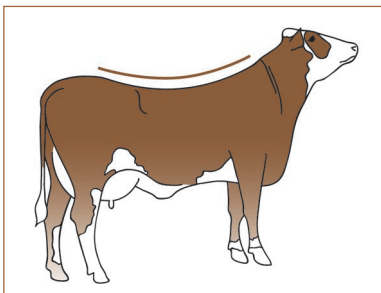
Měří se výška patky paznehtu v cm z boku na zadních končetinách.

Vady

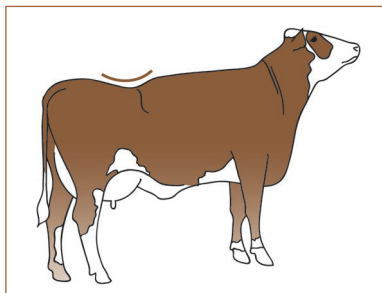
Vady jsou zvláštnosti, které se nehodnotí jako samostatné lineární znaky. Mírný projev se hodnotí závažností 1, výrazný závažností 2. V závislosti na tom jak je vada výrazná a jak ovlivňuje délku produkčního života, sráží její zadání souhrnnou známku za končetiny nebo vemeno.

RÁMEC

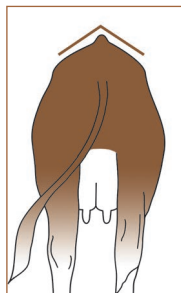
Měkký hřbet



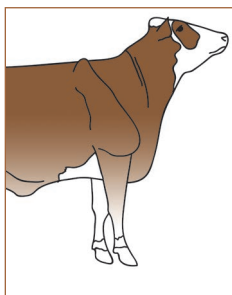
Volná bedra



Střechovitá zád'



Volná lopatka



**Otevřený postoj
hrudních končetin**



**Kravský
postoj**

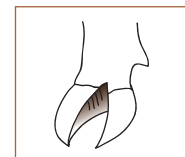


KONČETINY

**Torze
paznehtu**



**Otevřené
paznehty**



**Edematické
vemeno**



**Stupňovité
vemeno**



**Nálevkovité
struky**



VEMENO

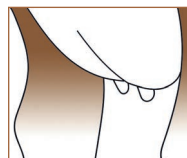
**Přední struky
směřující do boku**



**Přední struky
směřující dopředu**



**Krátké zadní
struky**



Závažnost 1

Délka zadní struků 2 cm

Závažnost 2

Délka zadních struků 1 cm

Rámec Souhrnná známka

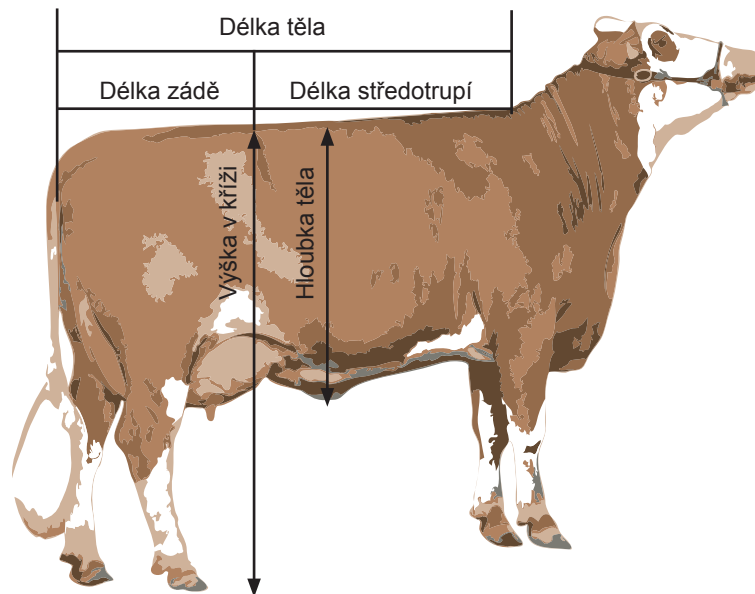
Souhrnná známka za rámec je počítána z těchto měřitelných znaků:

- Výška
- Délka
- Šířka
- Hloubka

Poměr jejich vah je 3:1:1:1

Lineární znaky

- Výška v kříži
- Délka těla (délka středotrupí + délka zádě)
- Šířka zádě
- Hloubka těla



68 69 70 71 72	73 74 75 76 77	78 79 80 81 82	83 84 85 86 87	88 89 90 91 92 93
extrémně malý	malý	střední rámec	velký	extrémně velký

Souhrnná známka **Končetiny**

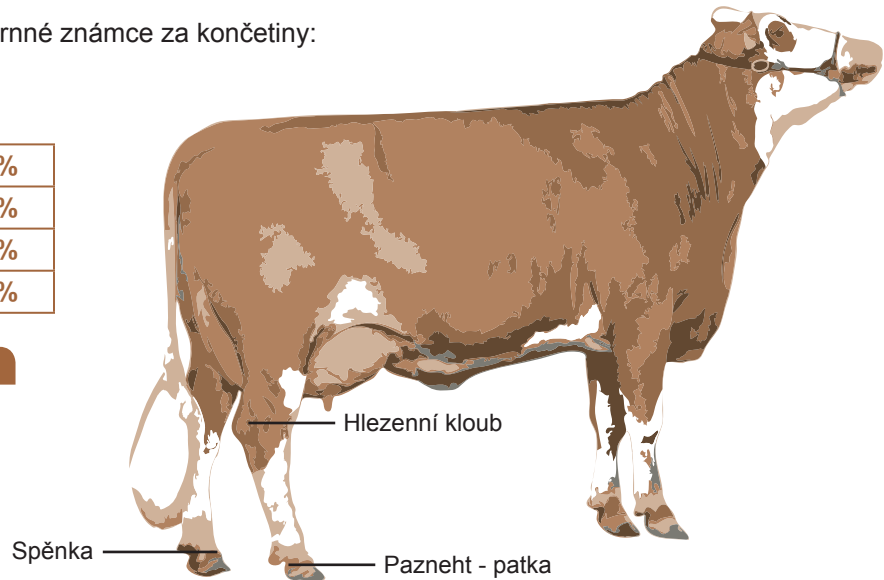
Souhrnná známka za končetiny se skládá ze 4 uvedených lineárních znaků. Váhy jednotlivých znaků jsou založeny na vědeckých poznatcích, vyjadřující dopad na délku produkčního života. Vady nejsou definovány jako hlavní znaky, ale snižují souhrnnou známku podle jejich vlivu na dlouhověkost.

Váhy jednotlivých lineárních znaků v souhrnné známce za končetiny:

Postoj zadních končetin	40 %
Charakter hlezenního kloubu	20 %
Spěnka	20 %
Paznehty – patka	20 %

Vady

- Volná lopatka
- Otevřený postoj hrudních končetin
- Kravský postoj
- Torze paznehtu
- Otevřené paznehty



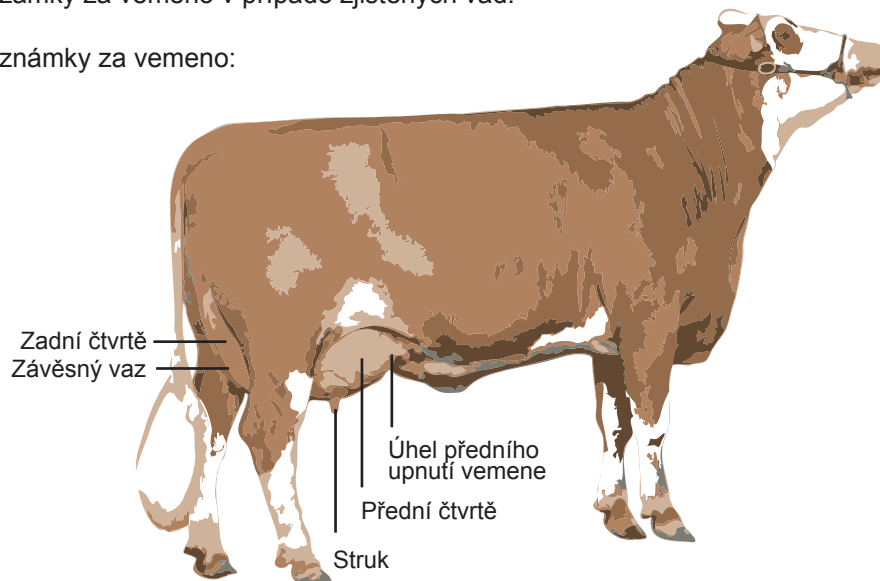
68 69 70 71 72	73 74 75 76 77	78 79 80 81 82	83 84 85 86 87	88 89 90 91 92 93
70 velmi podprůměrné		průměrné		velmi nadprůměrné

Vemeno Souhrnná známka

Souhrnná známka za vemeno je specifikovaná 10 lineárními znaky, které mají různou váhu podle jejich vlivu na délku produkčního života. I zde dochází ke snížení známky za vemeno v případě zjištěných vad.

Váhy lineárních znaků pro výpočet souhrnné známky za vemeno:

Délka vemene - přední čtvrtě	6 %
Délka vemene - zadní čtvrtě	6 %
Závěsný vaz	12 %
Hloubka vemene	24 %
Úhel předního upnutí vemene	14 %
Rozmístění předních struků	12 %
Rozmístění zadních struků	8 %
Postavení zadních struků	6 %
Délka struků	6 %
Tloušťka struků	6 %



Vady

- Edematické vemeno
- Stupňovité vemeno
- Nálevkovité struky
- Přední struky směřující do boku
- Přední struky směřující dopředu
- Krátké zadní struky

68 69 70 71 72	... 75 ...	78 79 80 81 82	... 85 ...	88 89 90 91 92 93
velmi podprůměrné		průměrné		velmi nadprůměrné

Grafické vyjádření *Exteriéru*

Příklad vyjádření lineárních znaků s aktuálními **optimálními hodnotami**.

Znaky	plemenná hodnota	Extrém	64	76	88	100	112	124	136	Extrém
Rámec	117					■	■			
Osvalení	115					■	■			
Končetiny	107					■	■			
Vemeno	120					■	■			
Výška v kříži	115	malá				■	■			velká
Délka zádě	121	krátká				■	■			dlouhá
Šířka zádě	119	úzká				■	■			široká
Hloubka středotrupí	119	mělká				■	■			hluboká
Sklon zádě	104	zdvížená				■	■			sražená
Postoj zadních končetin	104	strmý				■	■			šavlovitý
Charakter hlez. Kloubu	98	lymfatický				■	■			suchý
Spěnka	111	měkká				■	■			strmá
Paznehty – patka	111	nízká				■	■			vysoká
Délka předních čtvrtí	105	krátké				■	■			douhé
Délka zadních čtvrtí	101	krátké				■	■			douhé
Úhel předního upnutí	102	volný				■	■			upnutý
Závěsný vaz	119	nezřetelný				■	■			výrazný
Hloubka vemene	109	hluboko				■	■			vysoko
Délka struků	92	krátké				■	■			douhé
Tloušťka struků	99	tenké				■	■			tlusté
Rozmístění předních struků	118	do stran				■	■			do středu
Rozmístění zadních struků	110	do stran				■	■			do středu
Postavení zadních struků	115	do stran				■	■			do středu
Čistota vemene	99	s pastruky				■	■			bez pastruků

FLECKSCORE - LINEÁRNÍ POPIS

Jméno zvířete	Ušní číslo	Otec	Datum otelení	Podnik

Znak	Vyjádření	Známka/cm	
Rámec	Výška v kříži	malá – velká	
	Hloubka těla	mělká – hluboká	
	Šířka zádě	úzká – široká	
	Délka středotrupí	krátká - dlouhá	
	Délka zádě	krátká - dlouhá	

Osvalení	konkávní - konvexní	

Vemeno	Úhel předního upnutí	volný – upnutý	
	Rozmístění předních struků	do stran – do středu	
	Délka struků	krátká - dlouhá	
	Šířka struků	slabé – silné	
	Délka vemene - přední čtvrtě	krátká - dlouhá	
	Délka vemene - zadní čtvrtě	krátká - dlouhá	
	Hloubka vemene	hluboko – vysoko	
	Závěsný vaz	nezřetelný – výrazný	
	Rozmístění zadních struků	do stran – do středu	
	Postavení zadních struků	do stran – do středu	
Čistota vemene	Nemá vliv na souhrnnou známku za vemeno.		

Skon zádě	Zdvížená - sražená	

Končetiny	Postoj zadních končetin	strmý - zaúhlený	
	Charakter hlezenního kloubu	houbovitý - velmi jemný	
	Spěnka	prošláplá - překloubená	
	Pazneht - patka	nízká - vysoká	

CELKEM	Známka
Rámec	
Osvalení	
Končetiny	
Vemeno	

Vady vemene	1 / 2
Edmatické vemeno	
Stupňovité vemeno	
Nálevkovité struky	
Přední struky do boku	
Přední struky směřující dopředu	
Krátké zadní struky	

Vady rámce	1 / 2
Měkký hřbet	
Volná bedra	
Střechovitá zád'	

Vady končetin	1 / 2
Volná lopatka	
Otevřený postoj hrudních končetin	
Kravský postoj	
Torze paznehtu	
Otevřené paznehty	

Bonitér	Datum
Poznámka	

Zbarvení	
Barva hlavy	
Barva těla	
Strakatost	

Chování během dojení	4 - 7
Velmi klidná	4
Klidná, nenápadná	5
Mírně nervózní	6
Velmi nervózní	7

Zbarvení	Barva hlavy
0	Bílá hlava
1	Pigmentace u jednoho oka
2	Pigmentace u obou očí
3	Červená hlava

Barva těla	
1	Tmavě červená
2	Červená
3	Tmavě žlutá
4	Žlutá

Strakatost	
1	Pláštová
2	Strakatá
3	Skvrnitá
4	Kropenatá
5	Mnoho bílé

FLECKSCORE - Definice lineárních znaků

Rámec

Rámec je vypočítán z 5 samostatných znaků:

Výška v křivě	Měří se na křivové kosti mezi kyčelními hrboly.
Šířka zádě	Měří se vzdálenost mezi kyčelními hrboly z vnější části.
Hloubka středotrupí	Měří se kolmo od hřbetu k nejspodnější části trupu bez pupku.
Délka těla	Měří se vodorovnou délkou těla. Počátečním bodem je střed lopatek a koncovým střed kranialních konců kyčelních hrbolů.
Délka zádě	Měří se vzdálenost mezi kranialním ukončením kyčelního hrbolu a kaudálním ukončením sedacího hrbolu.

Osvaleni

Popisuje se osvaleni zadních končetin podle systému EUROP.

68 - 70	P	výrazné konkávní	77 - 79	R-	mírně konkávní	84 - 86	U	konvexní
71 - 73	O-	zřetelně konkávní	80	R	rovné	87 - 89	U+	zřetelně konvexní
74 - 76	O	konkávní	81 - 83	R+	mírně konvexní	90 - 93	E	výrazně konvexní

Vemeno

Úhel předního upnutí

Hodnotí se úhel mezi začátkem napojení předního vemene a pomyslnou kolmicí k břišní stěně.

Vyjádření	Známka
0° až 10°	1
10° až 20°	2
20° až 30°	3
30° až 40°	4
40° až 50°	5
50° až 60°	6
60° až 70°	7
70° až 80°	8
80° až 90°	9

Rozmístění předních struků

Popisuje umístění báze struku na předních čtvrtích vemene.

Vyjádření	Známka
Na úplném vnějším kraji	1
Téměř na vnějším kraji	2
Výrazně na vnějším kraji	3
Mírně na vnějším kraji	4
Uprostřed	5
Mírně k podélné brázdě	6
Výrazně k podélné brázdě	7
Téměř u podélné brázdě	8
Dotýkající se podélné brázdě	9

Délka struků

Měří se délka předních struků v cm od báze struku na vemeni po strukový kanálek.

Vyjádření	Známka
Pod 2 cm	1
2 cm	2
3 cm	3
4 cm	4
5 cm	5
6 cm	6
7 - 8 cm	7
9 - 11 cm	8
Nad 11 cm	9

Tloušťka struků

Měří se tloušťka předních struků v cm u základny vemene.

Vyjádření	Známka
Méně než 1,5 cm	1
1,50 až 1,75 cm	2
1,75 až 2,00 cm	3
2,00 až 2,25 cm	4
2,25 až 2,75 cm	5
2,75 až 3,00 cm	6
3,00 až 3,75 cm	7
3,75 až 4,50 cm	8
4,5 cm a více	9

Délka předních čtvrtí

Popisuje se délka předních čtvrtí od začátku upnutí k břišní stěně po brázdě mezi předními a zadními čtvrtěmi. Pokud není středová brázdě vidět, bere se v úvahu střed mezi předními a zadními struky.

Vyjádření	Známka	
Extrémně krátké	Pod 13 cm	1
Velmi krátké	14 cm	2
Krátké	16 cm	3
Mírně kratší	18 cm	4
Průměrné	20 cm	5
Mírně delší	22 cm	6
Dlouhé	24 cm	7
Velmi dlouhé	26 cm	8
Extrémně dlouhé	Nad 27 cm	9

Délka vemene - zadní čtvrtě

Popisuje se délka zadních čtvrtí horizontálně od středové brázdě vemene po nejdelší část zadního vemene. Pokud není středová brázdě vidět, bere se v úvahu střed mezi předními a zadními struky.

Vyjádření	Známka	
Extrémně krátké	Pod 13 cm	1
Velmi krátké	14 cm	2
Krátké	16 cm	3
Mírně kratší	18 cm	4
Průměrné	20 cm	5
Mírně delší	22 cm	6
Dlouhé	24 cm	7
Velmi dlouhé	26 cm	8
Extrémně dlouhé	Nad 27 cm	9

Hloubka vemene

Hodnotí se rozdílem mezi nejnižším bodem vemene bez struků a imaginární linií vedoucí středem hlezna.

Vyjádření	Známka
Pod -6 cm	1
-2 až -5 cm	2
-1 až +1 cm	3
+2 až +3 cm	4
+4 až +5 cm	5
+6 až +8 cm	6
+9 až +11 cm	7
+12 až +14 cm	8
+15 cm a více	9

Závěsný vaz

Popisuje se hloubka a výška závěsného vazů zezadu. Hloubka závěsného vazů je důležitější než jeho výška.

Hloubka	Výška	Známka
Bez přerušení		1
Nezřetelný (0 cm)		2
Sotva zřetelný (pod 1 cm)	A méně než do poloviny vemene	3
Zřetelný (1-2 cm) nebo sotva zřetelný	Minimálně do poloviny vemene	4
Dobře zřetelný (2-3 cm) nebo zřetelný	Minimálně do poloviny vemene	5
Dobře zřetelný (2-3 cm)	Minimálně do poloviny vemene	6
Zřetelný (nad 3 cm)	Zřetelně až nahoru	7
Zřetelný (nad 3 cm)	Výrazně až nahoru	8
Zřetelný (nad 3 cm)	Velmi výrazně až nahoru	9

Rozmístění zadních struků

Popisuje umístění báze struků na zadních čtvrtích vemene z pohledu zezadu.

Vyjádření	Známka
Na úplném vnějším kraji	1
Téměř na vnějším kraji	2
Výrazně na vnějším kraji	3
Mírně na vnějším kraji	4
Uprostřed	5
Mírně k podélné brázdě	6
Výrazně k podélné brázdě	7
Téměř u podélné brázdě	8
Dotýkající se podélné brázdě	9

Postavení struků

Určuje se vychýlení (stočení) zadních struků do stran nebo dovnitř z pohledu zezadu.

Vyjádření	Známka
Extrémně ven	1
Výrazně ven	2
Nápadně ven	3
Mírně ven	4
Rovně dolů	5
Mírně dovnitř	6
Nápadně dovnitř	7
Výrazně dovnitř	8
Extrémně dovnitř	9

Čistota vemene

Udává se výskyt přidaných pastruků.

Vyjádření	Známka
Přístěl	1
Přístruk - pastruk blízko hlavního struku	2
Přídavný pastruk s mléčným kanálkem	3
Mezistruk - pastruk mezi hlavními struky	4
Zárodek pastruku mezi hlavními struky	5
Větší pastruk na zadním vemeni	6
Malý pastruk na zadním vemeni	7
Zárodek pastruku na zadním vemeni	8
Čistě vemeno	9

Sklon zádě

Měří se výškový rozdíl mezi vrcholy kyčelního hrbolu a sedací kosti.

Vyjádření	Známka
více než +3 cm	1
+1 až +3 cm	2
0 cm	3
-1 až -3 cm	4
-4 až -5 cm	5
-6 až -8 cm	6
-9 až -12 cm	7
-14 až -18 cm	8
Více než -18 cm	9

Končetiny

Postoj zadních končetin

Vyjádřuje zaúhlení zadních končetin v hlezenním kloubu. Posuzuje se pomyslná linie od paznehtů ke kyčelnímu kloubu. Normálně zaúhlené končetiny (označení 5) je definováno přibližně 150°.

Vyjádření	Známka
Extrémně strmý	1
Výrazně strmý	2
Strmý	3
Mírně strmý	4
Normální	5
Mírně více zaúhlený	6
Více zaúhlený	7
Výrazně zaúhlený	8
Extrémně zaúhlený	9

Charakter hlezenního kloubu

Popisuje se čistota a jemnost hlezenního kloubu ze všech stran.

Vyjádření	Známka
Výrazně houbovité	1
Houbovité	2
Mírně houbovité	3
Lehce nezřetelné	4
Čisté, hrubší	5
Čisté, jemnější	6
Suché	7
Velmi suché	8
Výrazně suché	9

Spěnka

Vyjádřuje pevnost a úhel spěnky.

Vyjádření	Známka
Velmi prošlápnutá	1
Prošlápnutá	2
Velmi měkká	3
Mírně měkká	4
Mírně elastická	5
Pevná	6
Velmi pevná	7
Strmá	8
Překloubená	9

Paznehty – patka

Měří se výška patky paznehtů v cm z boku na zadních končetinách.

Vyjádření	Známka
Méně než 1,0 cm	1
1,5 cm	2
2,0 cm	3
2,5 cm	4
3,0 cm	5
3,5 cm	6
4,0 cm	7
4,5 cm	8
5,0 cm a více	9

Simmental-Fleckvieh

